

Technische Dokumentation

Software
WinProgTrans

Ausgabe: 10/2008
Art.-Nr.:1084700

IEF Werner GmbH
Wendelhofstr. 6
78120 Furtwangen
Telefon: 07723/925-0
Fax: 07723/925-100
www.IEF-Werner.de

Änderungshistorie:

Dokumentencode	Datum	Änderung
...R1a	Oktober 2008	Ausgabe

Warenzeichen und Warennamen sind ohne Gewährleistung der freien Verwendbarkeit benutzt. Bei der Erstellung der Texte und Beispiele wurde mit großer Sorgfalt vorgegangen. Trotzdem können Fehler nicht ausgeschlossen werden. Bei der Erstellung der Beispiele sind spezielle Anwendungsfälle nicht berücksichtigt. Die Anwendung der abgedruckten Beispiele setzt eine genaue Überprüfung z.B. des Fahrweges oder eines Beschleunigungswertes voraus. Die Firma IEF WERNER GmbH kann für fehlende oder fehlerhafte Angaben und deren Folgen weder eine juristische Verantwortung noch irgendeine Haftung übernehmen.

Die Firma IEF Werner behält sich das Recht vor, ohne Ankündigung die Software oder Hardware oder Teile davon sowie die mitgelieferten Druckschriften oder Teile davon zu verändern oder zu verbessern. Alle Rechte der Vervielfältigung, der fotomechanischen Wiedergabe, auch auszugsweise sind ausdrücklich der Firma IEF WERNER GmbH vorbehalten.

Für Verbesserungsvorschläge und Hinweise auf Fehler sind wir jederzeit dankbar.

© 2008 IEF Werner GmbH

Inhalt

1	Allgemein	4
2	Konfigurationseinstellungen	5
2.1	Defaulteinstellungen	5
2.2	Einstellungen Ändern	6
3	Programmaufruf / Programmbedienung	7
3.1	Kommandozeilenparameter	7
3.2	Aufruf des Programms mit Übergabeparameter	7
3.3	Aufruf des Programms ohne Übergabeparameter	8
4	Meldungen	9
4.1	Kabel nicht gesteckt / falsche Einstellungen	9
4.2	Steuerung befindet sich in der Betriebsart ‚Automatik‘	10
4.3	Programmspeicher in der Steuerung ist voll	11

1 Allgemein

WinProgTrans ist ein eigenständiges Programmpaket, mit dem PA-CONTROL Programme an die Steuerung übertragen werden können.

WinProgTrans kann für die PA-CONTROL Versionen 3, 4 und 5 verwendet werden.

Es besteht die Möglichkeit, dass WinProgTrans in ein anderes Programm (z. B. EXCEL) zu integrieren. So hat man eine einfache Möglichkeit, ohne ein weiteres Programm (z. B. WINPAC) starten zu müssen, PA-CONTROL Programme an die Steuerung zu übertragen.

Wird WinProgTrans aus einem anderen Programm (z. B. EXCEL) über einen Button und der Übergabe des zu übertragene Dateinamens gestartet, hat es keine eigene Oberfläche. Es erscheinen nur Status- und Fehlermeldungen.

Wird WinProgTrans ohne Übergabeparameter gestartet, so öffnet sich ein Auswahldialog, in dem das zu übertragene Programm ausgewählt und anschließend an die PA-CONTROL übertragen werden kann.

Ist ein Programm schon in der Steuerung vorhanden, so wird es durch WinProgTrans immer überschrieben.

Ist der Programmspeicher der PA-CONTROL nicht ausreichend (Speicher voll), so wird eine Meldung erzeugt. (siehe Kapitel Meldungen)

Das Programmpaket wird als Installationspaket geliefert und muß installiert werden, indem man die Datei Setup.exe ausführt. Danach kann den Anweisungen im Setup gefolgt werden.

2 Konfigurationseinstellungen

- CPU-Typ : Hardwaremäßige Unterscheidung der PA-CONTROL-Generationen
 Schnittstelle : Die serielle Schnittstelle des PC (COM1, ...) die mit der PA-CONTROL verbunden ist
 Baudrate : Übertragungsgeschwindigkeit mit der die Daten an die PA-CONTROL übertragen werden.

Die Einstellungen für Datenbits, Stopbits und Parität sind fest eingestellt.

CPU-Typ	Version Betriebssystem der PA-CONTROL	PA-CONTROL Gerät	Baudrate
3	3.xx	PA-CONTROL Single PA-CONTROL Compact PA-CONTROL Steuer	9600
4	4.xx / 5.xx	PA-CONTROL Single PA-CONTROL Compact PA-CONTROL Steuer PA-CONTROL Mp PA-CONTROL servoTEC PA-CONTROL Smart	19200 / 57600

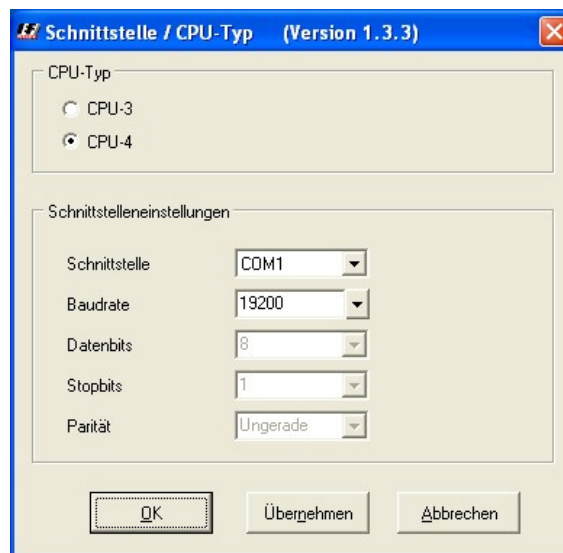


Abbildung 1: Konfigurationseinstellungen

2.1 Defaulteinstellungen

- CPU-Typ : 4
 Schnittstelle : COM1
 Baudrate : 19200

2.2 Einstellungen ändern

Möchte man diese Einstellungen ändern, so muß die Verbindung unterbrochen (z. B. Stecker abziehen) und eine Übertragung gestartet werden. Daraufhin erscheinen folgende Masken in der die Konfiguration eingestellt werden kann.



Abbildung 2: Fehlermeldung

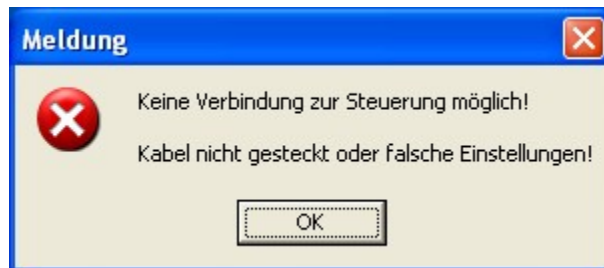


Abbildung 3: Fehlermeldung

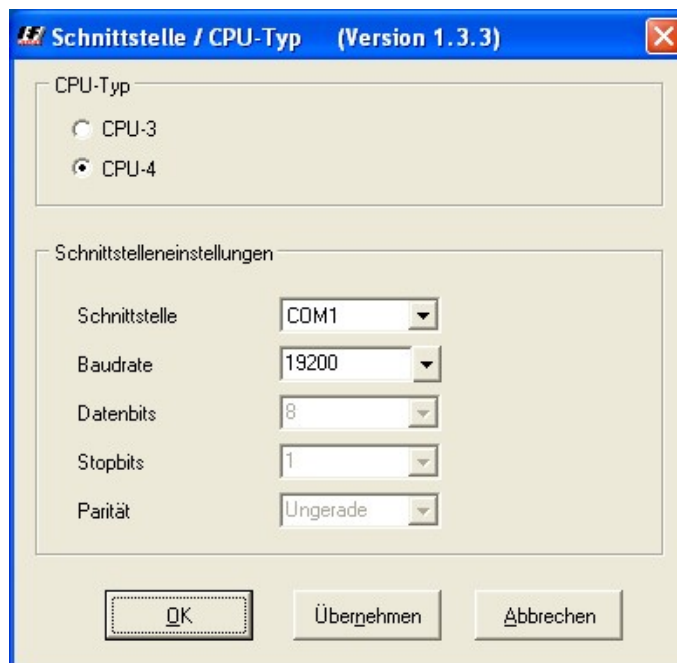


Abbildung 4: Konfigurationseinstellungen

3 Programmaufruf / Programmbedienung

3.1 Kommandozeilenparameter

Es besteht die Möglichkeit beim Aufruf des Programms Kommandozeilenparameter zu verwenden. Mehrere Kommandozeilenparameter müssen durch '/' (Slash) getrennt werden. Der erste Kommandozeilenparameter wird mit einem Leerzeichen an den Programmaufruf angehängt. Folgende Kommandozeilenparameter sind möglich:

-q	keine Ausgabe von Meldungen
LANG=DE	Spracheinstellung deutsch
LANG=EN	Spracheinstellung englisch

3.2 Aufruf des Programms mit Übergabeparameter

Aufruf aus einem anderen Programm heraus mit einem Button (z. B. PA-CAM, EXCEL, usw.) und Übergabe des Programmnamens.

z. B.: **WinProgTrans.exe C:\eigen\Projekt2\Bahn1.pnc**

Während der Übertragung wird eine Fortschrittsanzeige eingeblendet und am Ende eine Meldung, dass das Programm erfolgreich übertragen wurde.



Abbildung 5: Statusmeldung

3.3 Aufruf des Programms ohne Übergabeparameter

Wird das Programm ohne Übergabeparameter aufgerufen, so erscheint ein Auswahldialog bei dem das zu übertragende Programm ausgewählt werden kann.

Das gewählte Programm wird anschließend mit Fortschrittsanzeige und Abschlussmeldung an die PA-CONTROL übertragen.

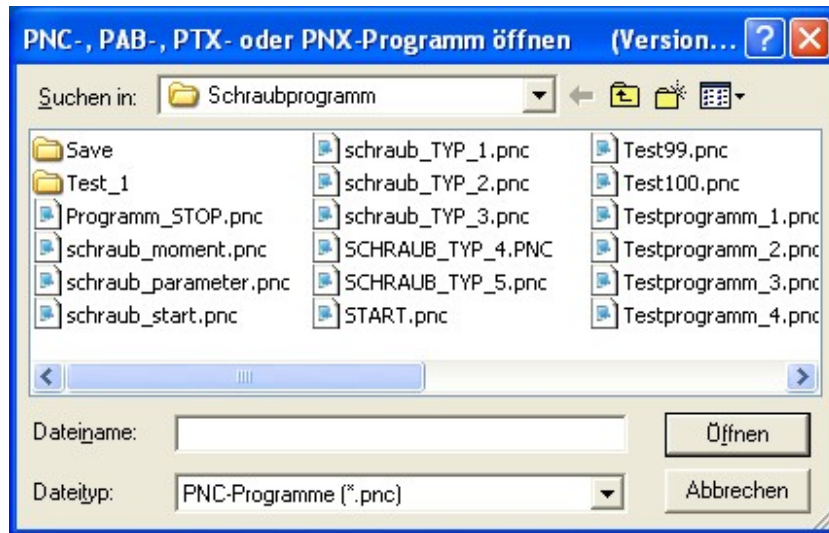


Abbildung 6: PA-CONTROL Programm Auswahl

4 Meldungen

4.1 Kabel nicht gesteckt / falsche Einstellungen

Falls mit den eingestellten Parametern keine Verbindung zur Steuerung zustande kommt, (Kabel nicht gesteckt, falsche COM-Schnittstelle, falsche CPU-Typ Einstellung) werden folgende Fehlermeldungen ausgegeben und ein Fenster mit den editierbaren Einstellungen wird geöffnet.



Abbildung 7: Fehlermeldung

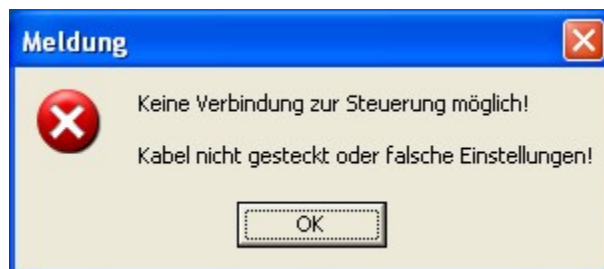


Abbildung 8: Fehlermeldung

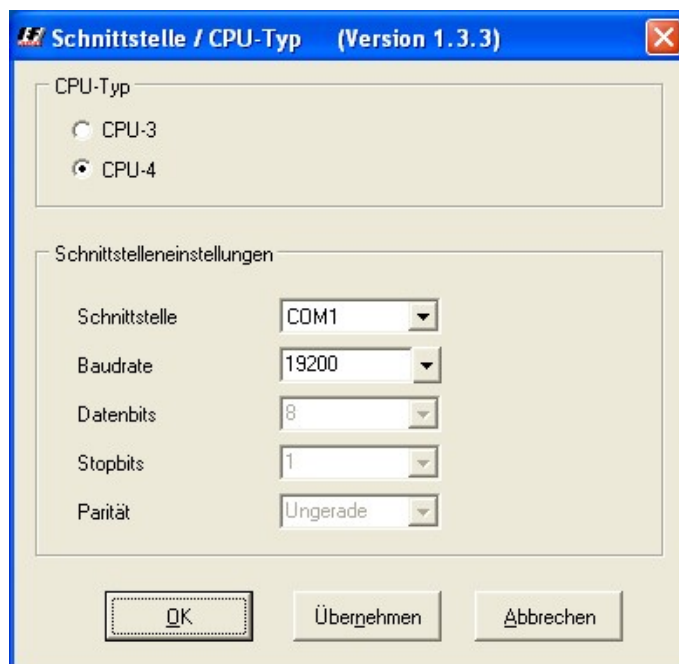


Abbildung 9: Konfigurationseinstellungen

4.2 Steuerung befindet sich in der Betriebsart ‚Automatik‘

Befindet sich die Steuerung in der Betriebsart ‚Automatik‘, können keine Programme übertragen werden. Es öffnet sich folgende Meldung, die entweder bestätigt oder abgebrochen werden kann.

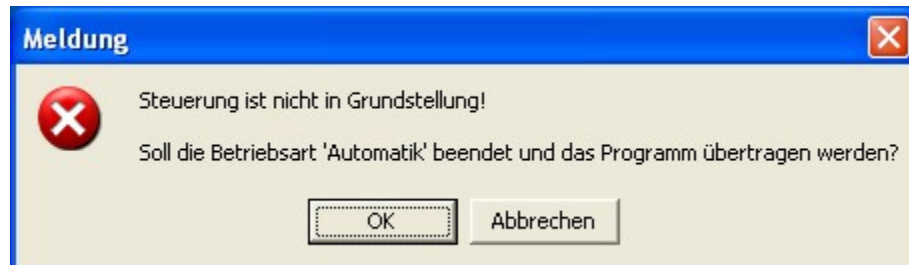


Abbildung 10: Statusmeldung

4.3 Programmspeicher in der Steuerung ist voll

Falls der Programmspeicher von der PA-CONTROL voll ist, erscheint folgende Meldung und es öffnet sich das 'Programmaustauschfenster' mit der festen Filtereinstellung auf PNX-Programme.

Hier können auch PNX-Programme von der Steuerung an den PC geladen und PNX-Programme in der Steuerung gelöscht werden.



Abbildung 11: Statusmeldung

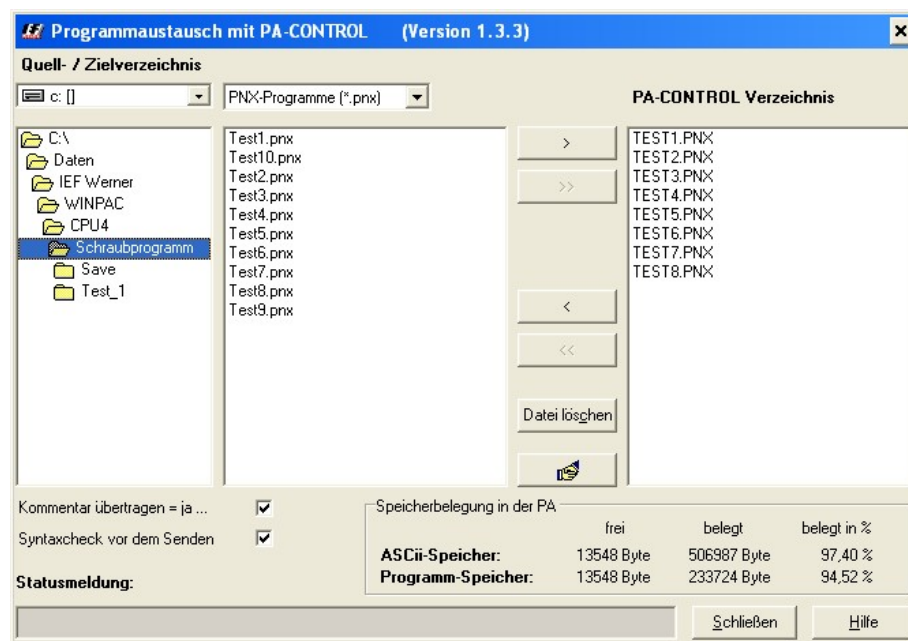


Abbildung 12: PNX-Programm Auswahl